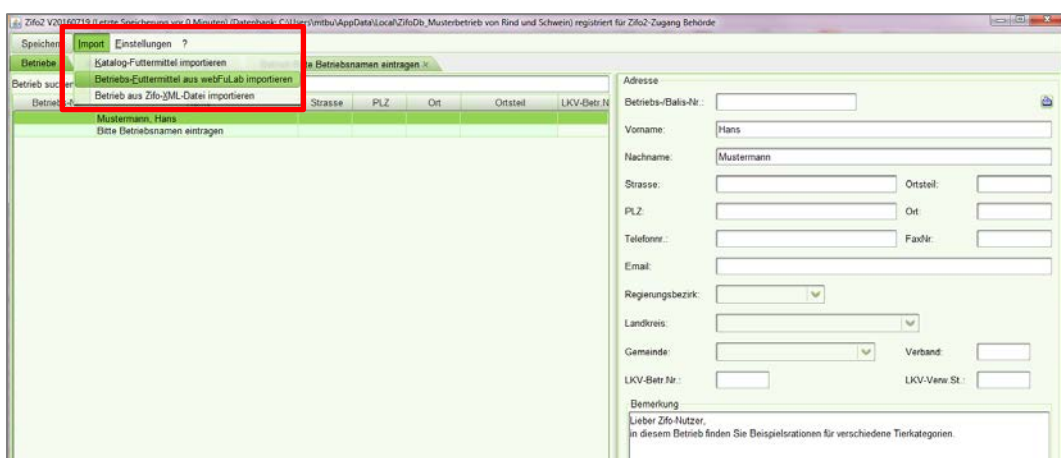


Betriebslisten bzw. Futtermittelimporte aus webFuLab in Zifo2

Wichtig: Der Futtermittelimport steht nur Kunden des LKV-Labores Grub zur Verfügung. Hier können bayerische, beim bay. LKV bekannte Betriebe Ihre Futterproben untersuchen lassen. Andere Betriebe können diesen Futtermittelimport nicht nutzen. Sie müssen wie früher, die Untersuchungsergebnisse manuell in Zifo einpflegen (dafür erst ein passendes Standardfuttermittel kopieren und dann die Werte überschreiben).

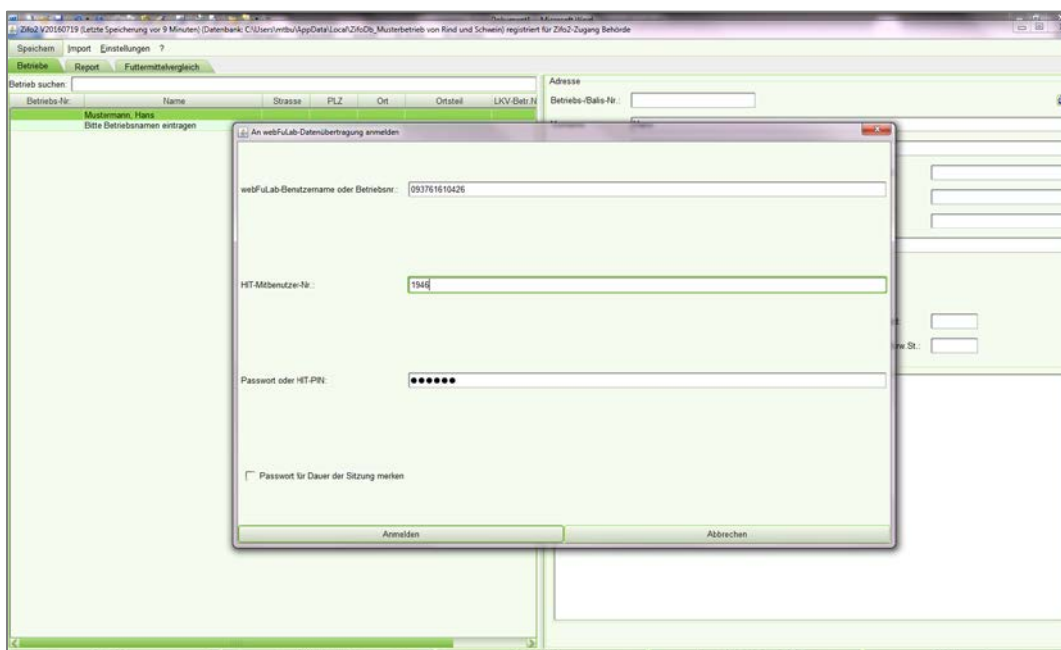
Wichtig: Für den Futtermittel- oder auch nur Adressimport aus webFulab müssen Sie eine Internetverbindung haben. D.h. prüfen, ob Sie verbunden sind und dann erst Zifo2 starten.

1. Wo findet man den webFuLab-Import?



In Betriebsübersicht bei >>Import<< den Menüpunkt >>Betriebs-Futtermittel aus webFuLab importieren<< anklicken

2. Wie meldet man sich an?

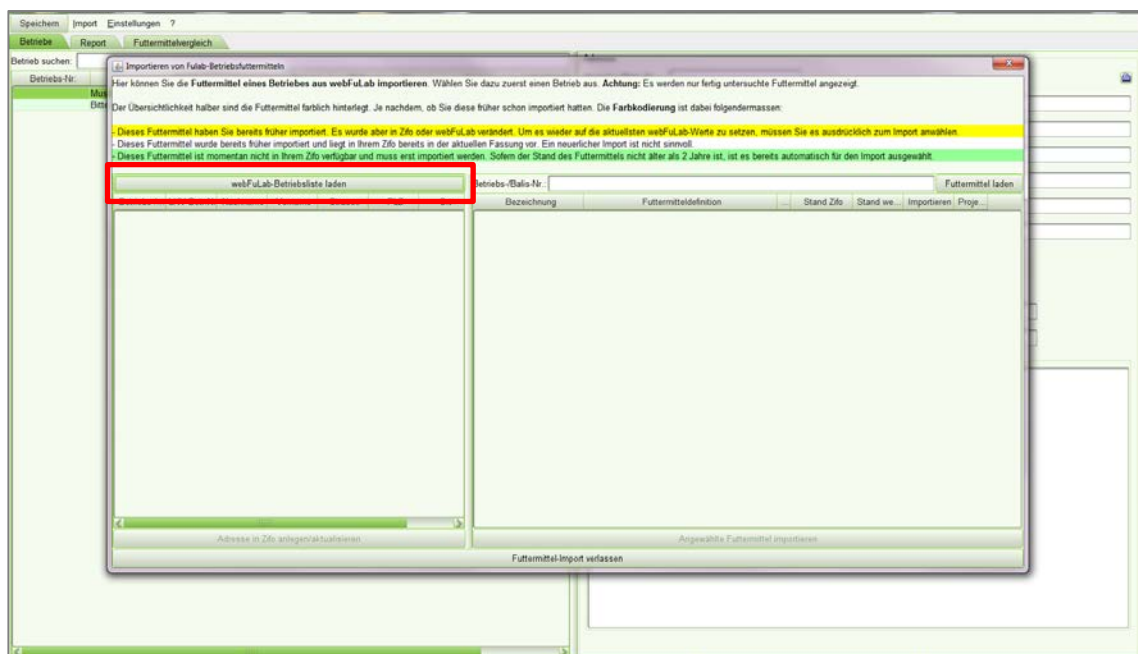


Hier benötigen Sie die gleichen Zugangsdaten wie bei der offiziellen webFuLab-Anmeldung im Internet (siehe unten). Sie können in Zifo2 das Passwort für die Dauer der Sitzung speichern.

Landwirte benötigen dazu, wie bei webFuLab, keine Hit-Mitbenutzer-Nr., sondern nur ihre HIT-Zugangsdaten.

3. Wie holt man die Betriebsadressen und/oder die Untersuchungsergebnisse in Zifo2?

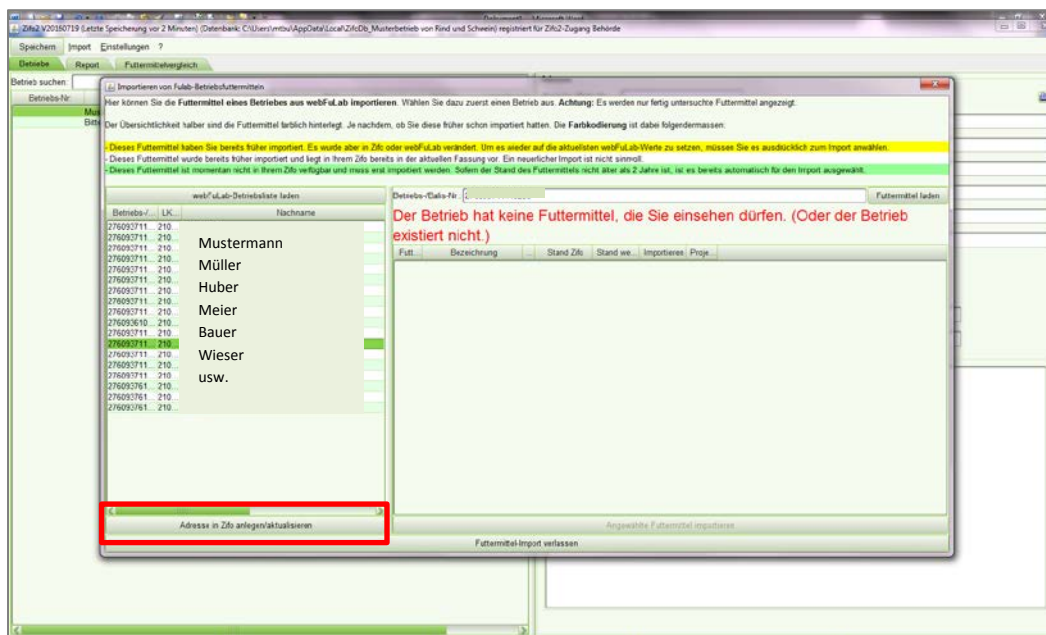
- ⇒ Nach der Anmeldung öffnet sich dieses leere Fenster
- ⇒ Es können alle Betriebe mit und ohne Futtermittel importiert werden
- ⇒ Im Text wird erklärt, was die Farbkodierung der Untersuchungsergebnisse bedeutet.



Hier bitte den Button **<<webFuLab-Betriebsliste laden>>** drücken
Es erscheint nun auf der linken Seite der Betrieb des Landwirtes.

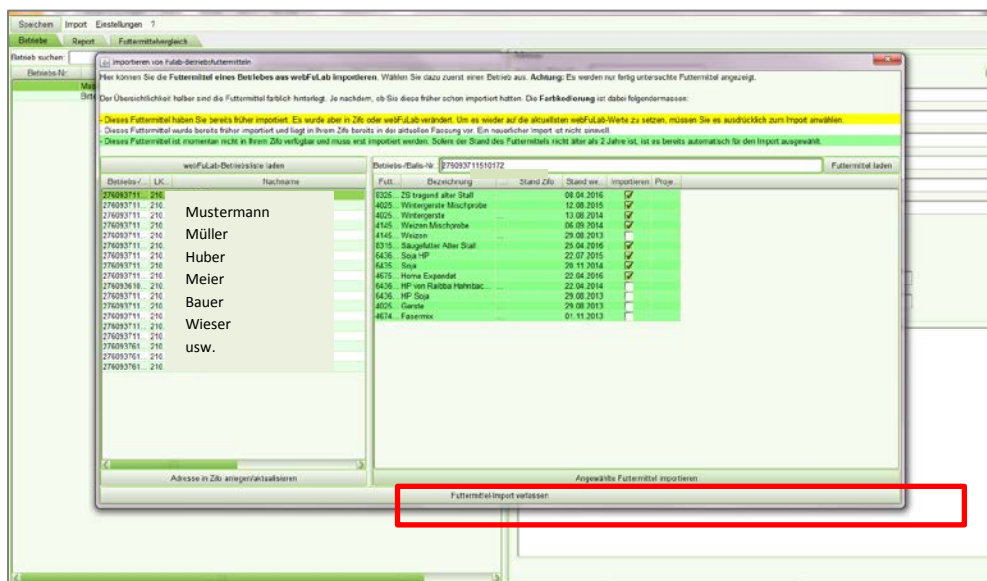
P.S. Im nachfolgenden Beispiel hat sich ein Berater eingeloggt. Er hat hier eine Betriebsliste.

Variante A: Betrieb ohne Futtermitteluntersuchungsergebnissen importieren

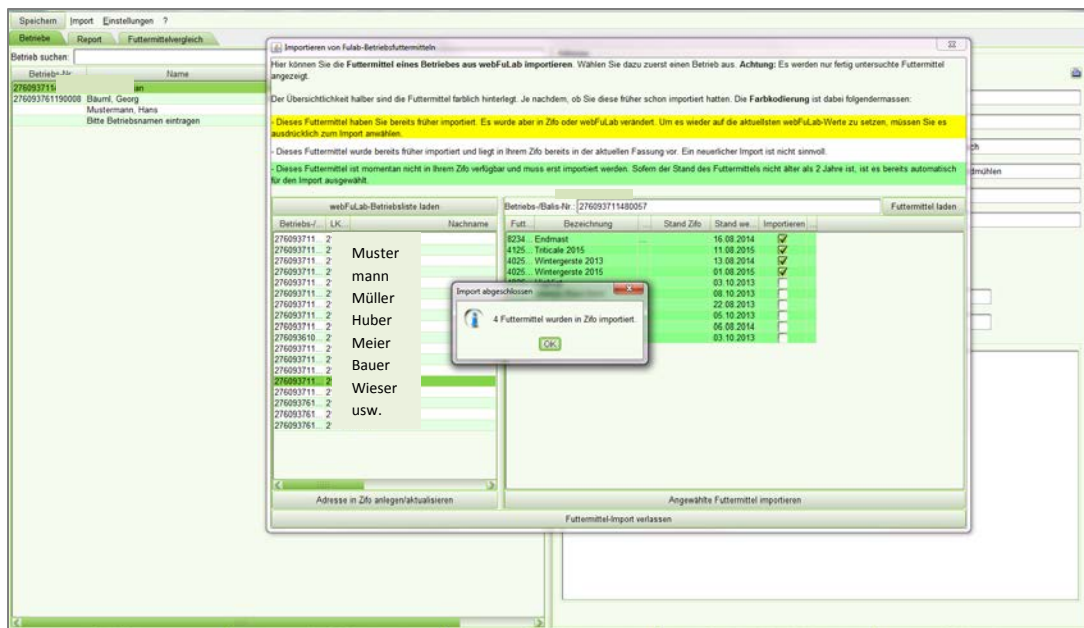


- (1) Gewünschten Betrieb in der linken Betriebsliste anklicken damit er grün markiert ist
- (2) Unten links auf den Button >>Adresse in Zifo anlegen/aktualisieren<< klicken
= der Betrieb wird in Zifo2 angelegt und erscheint in der Betriebsübersicht

Variante B: Betrieb mit Futtermitteluntersuchungsergebnissen importieren



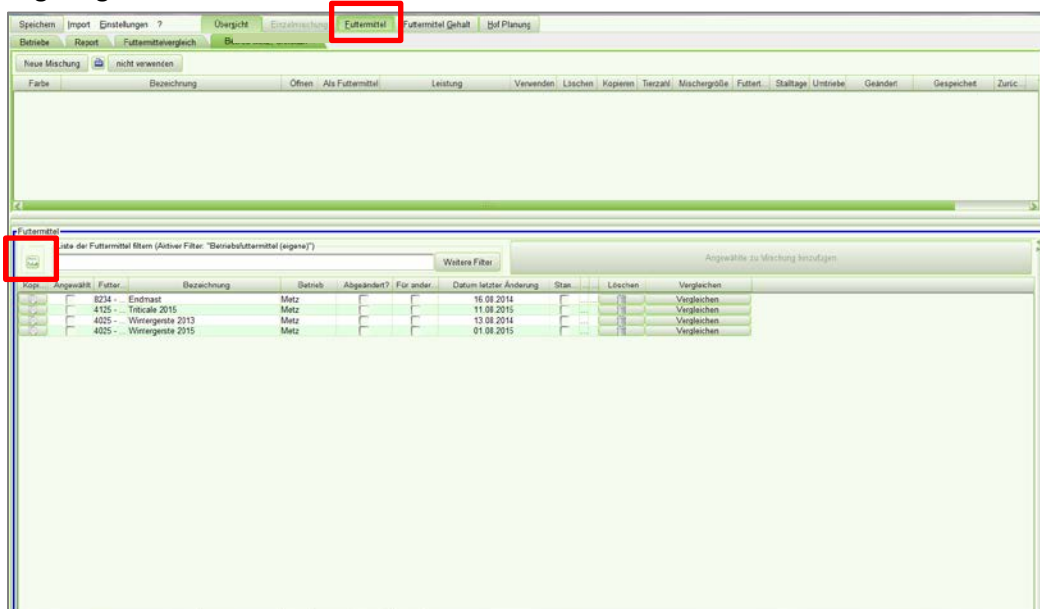
- (1) Gewünschten Betrieb in der linken Betriebsliste anklicken damit er grün markiert ist
= dadurch erscheinen rechts alle seine Untersuchungsergebnisse
- (2) Bei den Untersuchungsergebnissen in der **Spalte Importieren** sind automatisch Häkchen bei allen Futterproben gesetzt, die jünger als ein Jahre sind. Für den Import nur jene Futtermittel auswählen die Sie in Zifo2 brauchen = Futtermittel mit Häkchen werden importiert
- (3) abschließend Button >>Angewählte Futtermittel importieren<< drücken
Dadurch wird der Betrieb incl. seiner Futtermittel in Zifo2 angelegt.



WICHTIG: Die Zuordnung von Futtermitteln zu Betrieben erfolgt allein über die **Betriebs-/Balis-Nummer**. Ist noch kein Betrieb mit der gewählten Nummer vorhanden, wird ein neuer Betrieb mit Nummer angelegt und die Futtermittel dorthin importiert, auch wenn schon ein Betrieb mit demselben Namen vorhanden ist.

Ergebnis:

Wenn Sie anschließend den Betrieb öffnen und dann die Futtermittel einblenden, werden Ihnen im Filter **„Betriebsfuttermittel (eigene)“** alle importierten Futtermittel aus webFuLab angezeigt.



Hinweis: Wenn ein Betrieb in Zifo2 eine Balis-Nr. hat, erscheint über der Futtermittelliste ganz links eine neue **Schaltfläche „webFuLab“** (siehe rotes Kästchen bei obigem Bild der Futtermittel). Wird diese Schaltfläche angeklickt (und webFuLab-Zugangsdaten sind für die Dauer der Sitzung gespeichert), wird im Importmenü direkt der Betrieb angewählt.